

les dossiers techniques DÉSINSECTISATION



TRAITEMENT CONTRE LES GUÊPES ET LES FRELONS

L'opération a pour but la destruction des insectes nuisibles - dans la présente fiche, les guêpes et les frelons - dans un lieu donné, selon les méthodes et fréquences adaptées.

Elle est réalisée à l'aide d'insecticides appliqués par des professionnels agréés.

L'agrément des entreprises est obligatoire depuis le 1^{er} Janvier 1996 (loi n° 92-533 du 17 Juin 1992)



Chambre Syndicale des Industries de Désinfection,
Désinsectisation et Dératization
118 avenue Achille Peretti - 92200 Neuilly sur Seine
Tél. : 01 55 62 11 62 - Fax : 01 55 62 03 37
e-mail : cs3d@wanadoo.fr

Avec les compliments de:

Membre de la Chambre Syndicale

Les guêpes et les frelons, qui forment la sous-famille des Vespinae, et les polistes, qui appartiennent à la sous-famille des Polistinae, sont tous des hyménoptères ayant une forme d'organisation sociale.

Vespinae et Guêpes Polistinae sont largement répandus en Europe (sauf en Europe du Nord).



MŒURS ET BIOLOGIE DES GUEPES, FRELONS ET POLISTES

A/ LES PRINCIPALES ESPECES :

En France, on rencontre principalement :

- les frelons (*Vespa*)
- les guêpes (*Vespula* et *Dolichovespula*)
- les polistes.

Les polistes se reconnaissent à leur abdomen fuselé, effilé à l'avant comme à l'arrière, celui des guêpes et des frelons est tronqué à l'avant.

Les guêpes sont de couleur noire et jaune avec des taches et des dessins caractéristiques des espèces. La pubescence est nulle (polistes) ou clairsemée (guêpes et frelons).

Les frelons, nettement plus gros (jusqu'à 40 mm) présentent, en plus, des nuances de roux sur le thorax et l'abdomen.

Les guêpes et les polistes mesurent entre 15 et 25 mm.

B/ CYCLE DE DEVELOPPEMENT et ORGANISATION SOCIALE :

Contrairement à d'autres insectes sociaux, tels les abeilles, les fourmis ou les termites, les sociétés de guêpes et frelons sont annuelles.

Au printemps, une femelle fécondée l'année précédente, fonde une nouvelle société. Elle choisit un emplacement et y commence la construction des premières alvéoles du nid, elle y dépose les premiers œufs et élève les larves qui en sortent. Après nymphose, ces larves deviennent des ouvrières stériles qui poursuivent la construction du nid et approvisionnent la colonie. La reine se consacre alors exclusivement à la ponte.

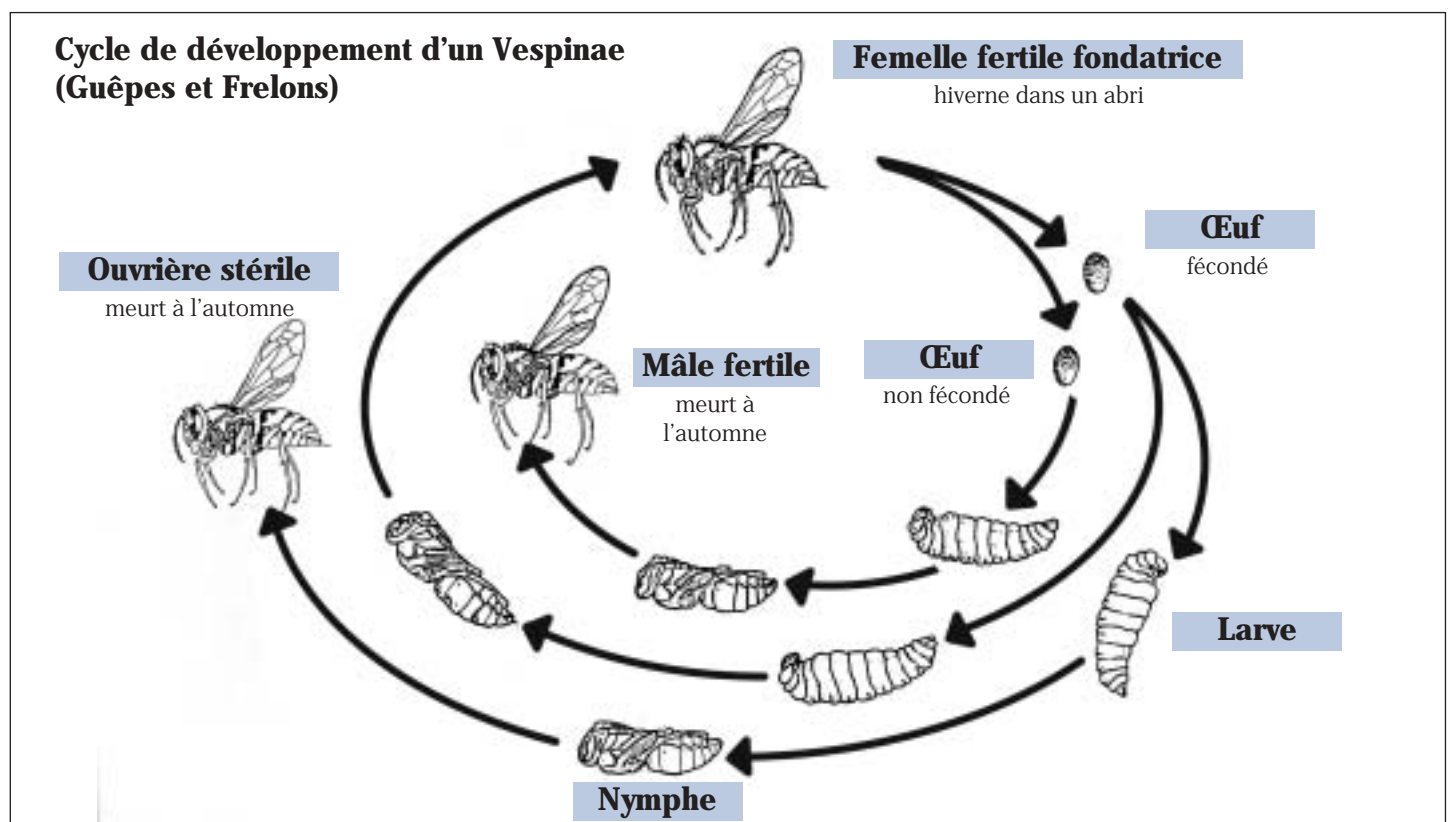
A la fin de l'été, les œufs donnent des mâles et des femelles fertiles qui seront fécondés.

Aux premiers froids, le nid périclité et toute la colonie disparaît ; seules les femelles fécondées hivernent dans un abri naturel.

Les nids sont fabriqués à partir de bois d'origines diverses, transformés en papier par trituration.

Achevés, ils sont de forme et de taille variables et peuvent contenir de quelques dizaines à plusieurs milliers d'individus, selon l'espèce. Apparents ou cachés, on les rencontre dans les endroits les plus variés : tronc d'arbres creux, coffrages de volets roulants, cheminées, greniers... à la cime des arbres aussi bien que dans le sol. On les repère surtout grâce aux allées et venues diurnes des ouvrières qui peuvent aller chercher leur nourriture assez loin du nid.

Les besoins en nourriture sont doubles : des substances carnées pour les larves (cadavres d'insectes, fragments de viande ...) et des matières sucrées (fruits) et protéines animales ou végétales (pollens) pour les adultes.





NUISANCES

Elles sont de plusieurs natures :

- piqûres : ces insectes sont piqueurs (sauf les mâles) et utilisent leur aiguillon pour injecter leur venin ; ils sont susceptibles de piquer plusieurs fois.
Ces piqûres très douloureuses peuvent, selon leur localisation, (gorge, cou ...) provoquer des œdèmes entraînant un étouffement parfois mortel.
Des réactions allergiques (choc anaphylactique) très graves, parfois mortelles également, surviennent dans certains cas.
Les piqûres sont tout aussi dangereuses pour les animaux domestiques que pour les humains.
- dégradation et pollution des aliments
- perturbation du cadre de vie, phobie de la prolifération des insectes.



OBLIGATION DE TRAITEMENT

En raison des inconvénients et des dangers qu'ils représentent, les guêpes, frelons et polistes sont responsables de nuisances, contre lesquelles le Règlement Sanitaire Départemental oblige les occupants de logements et de locaux de préparation ou de vente d'aliments à prendre les mesures de protection qui s'imposent.

Cette obligation résulte :

I

Article 23.1 du Règlement Type

« Dans le cas où l'importance de l'insalubrité ... (dans les locaux d'habitation) est susceptible de porter une atteinte grave à la santé ou à la salubrité et A LA SECURITE DU VOISINAGE, il est enjoint aux occupants de faire procéder d'urgence... à la DESINSECTISATION des locaux.

II

Article 79 traitant de l'entretien des récipients, des locaux de stockage et des conduits de chute de vide-ordures

« Les récipients à ordures ménagères, leur emplacement, ainsi que les locaux où ils sont remisés doivent être maintenus en constant état de propreté, désinfectés et DESINSECTISES aussi souvent que nécessaire et au moins une fois par an.

III

Article 130.5 concernant l'hygiène de l'Alimentation

« Les propriétaires ou gérants (... de magasins d'alimentation, d'ateliers et laboratoires de préparation des aliments) doivent... faire procéder si nécessaire aux opérations de DESINSECTISATION et de dératissage en évitant toute contamination des denrées alimentaires ».



INSECTICIDES

Les préparations sont élaborées à base d'insecticides organiques de synthèse : pyréthrinoides, organophosphorés, carbamates.

Il s'agit de spécialités à usage professionnel présentées sous forme de :

- formulations liquides concentrées ou prêtes à l'emploi
- poudres
- aérosols.

On utilise aussi des pièges et appâts.



TRAITEMENT

Dans un premier temps, il faut procéder au repérage des lieux. Bien que ces insectes soient diurnes, la localisation des nids est souvent difficile et il convient si possible d'être guidé par les personnes qui ont constaté les allées et venues des insectes. Les accès au nid doivent être étudiés avec soin et du matériel spécifique pour travaux en hauteur est souvent indispensable.

L'environnement de la zone traitée doit être pris en compte lors de l'intervention.

La mise en œuvre du traitement est du strict ressort d'un professionnel qui devra opérer muni de protections individuelles adéquates (combinaison d'apiculteur, gants,...).

En fonction de l'importance et de la localisation du nid, le professionnel choisit et met en œuvre le produit et la méthode appropriés (pulvérisation, poudrage, nébulisation...).

L'enlèvement du nid n'est pas indispensable car il n'est pratiquement jamais recolonisé en l'état.

Parfois, les difficultés d'accès au nid imposent de procéder à plusieurs traitements.

L'absence d'activité des insectes aux abords du nid, au bout de quelques heures ou, tout au plus le jour qui suit l'intervention, traduit la destruction de la colonie.

LES GUÊPES

(Hyménoptères ; Vespinae)

Généralités sur les hyménoptères

Comme les fourmis, les ichneumons, les sirex, les abeilles ou les bourdons, les guêpes appartiennent à l'ordre des Hyménoptères.

Avec environ 300000 espèces décrites dans le monde (il en existe vraisemblablement 3 ou 4 fois plus) et pas moins de 10000 espèces rien que pour la France, les hyménoptères constituent l'un des ordres d'insectes les plus diversifiés.

La reconnaissance des Hyménoptères repose sur les caractéristiques de leurs ailes. Ils possèdent en principe quatre ailes membraneuses (hymen : racine grec signifiant membrane), avec peu de nervures. Les ailes postérieures sont plus petites que les antérieures et comportent moins de nervures. Parfois, les ailes peuvent être réduites, ou manquer totalement. L'absence d'ailes peut d'ailleurs être fondamentale (programmée dès le début) ou acquise secondairement au cours de la vie de l'insecte comme notamment chez certaines fourmis.

Chez les Hyménoptères, les pièces buccales sont du type broyeur ou broyeur-lécheur. Les mandibules sont généralement bien développées et la langue peut être longue comme chez les butineurs.

La tête est souvent nettement séparée du thorax par un cou très mince.

Enfin, chez les Hyménoptères, l'abdomen de la femelle porte toujours un organe particulier formant soit une tarière ou une scie servant à la ponte, soit un aiguillon vulnérant.

Les Hyménoptères sont des insectes holométaboles ; c'est-à-dire qu'ils présentent une métamorphose complète avec un cycle à quatre états distincts : œuf-larve-nymphé-imagé. La larve est le plus souvent apode et immobile.

Autre point remarquable, à l'exception des Termites, tous les insectes vivant en sociétés se trouvent dans l'ordre des Hyménoptères. Chez ces insectes sociaux, les colonies présentent des individus mâles et femelles mais également des neutres (femelles stériles) qui accomplissent les travaux de la collectivité.

Position systématique des Guêpes

L'ordre des Hyménoptères se divise en deux sous-ordres :

- ceux dont l'abdomen est dans la continuité du thorax, sans étranglement ; TENTHREDOIDES ou SYMPHITES parmi lesquels on trouve les Sirex, les Tenthredes et les Diprions,

- ceux dont l'abdomen présente un étranglement très net avec le thorax (taille de guêpes) ; PÉTIOLÉS ou APOCRITES.

Ces derniers se divisent à nouveau en deux sous-groupes :

- ceux dont les femelles portent une tarière = Hyménoptères térébrants ou porte-tarière comme les Ichneumons, les Braconides et les Chalcidiens qui sont de précieux auxiliaires en agriculture,

- ceux dont les femelles possèdent un aiguillon = Hyménoptères aculéates. C'est à ce groupe qu'appartiennent les fourmis, les abeilles et les guêpes.

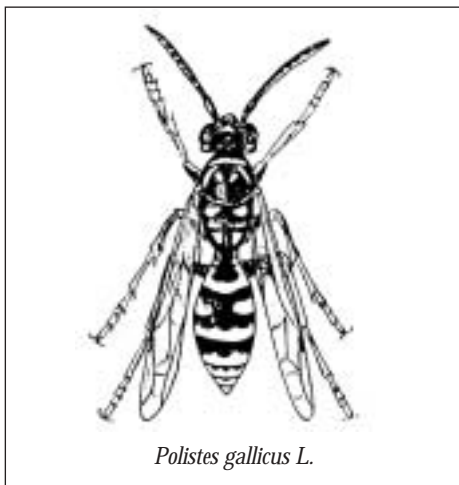
Les Guêpes forment la famille des **Vespidés**.

Les Vespidés se caractérisent par leurs yeux fortement échanrés et par leurs ailes qui se plient longitudinalement au repos. Leur corps est noir avec des bandes jaunes transversales sur l'abdomen. Les guêpes vivent toujours en sociétés, dans des nids en carton ou en papier, aériens ou souterrains.

Sous nos climats, les guêpiers sont toujours annuels, contrairement aux fourmilières et aux ruches.

Genre Polistes.

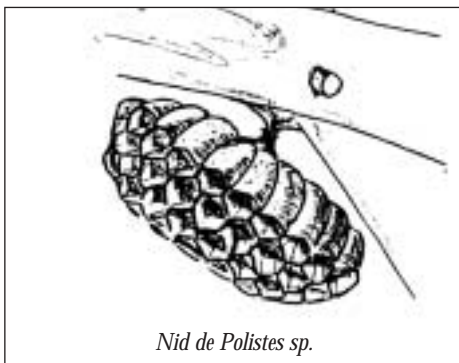
Ce genre compte en France une dizaine d'espèces. Leurs taille varie de 10 à 16 mm. Ce sont des guêpes fines et élégantes dont l'abdomen est aminci en avant comme en arrière. Leur couleur est toujours noire et jaune.



Les polistes sont très communes dans la moitié Sud de la France, plus rares au Nord de Paris.

Le nid est petit, fixé par un pédoncule plus ou moins central. Il est toujours aérien, accroché à une branche, une poutre, un rocher... Il n'a pas d'enveloppe et ne comporte qu'une couche d'alvéoles (une cinquantaine). Les polistes chassent surtout les chenilles.

Les nids apparaissent assez tôt au printemps, dès le mois de mars dans les départements méridionaux.



Genre Vespa.

Ce genre ne comporte qu'une seule espèce en France ; **Vespa crabo L.** (Le Frelon).

C'est le plus gros représentant de la famille en Europe. Sa taille varie de 18 à 55 mm pour les plus grosses reines.

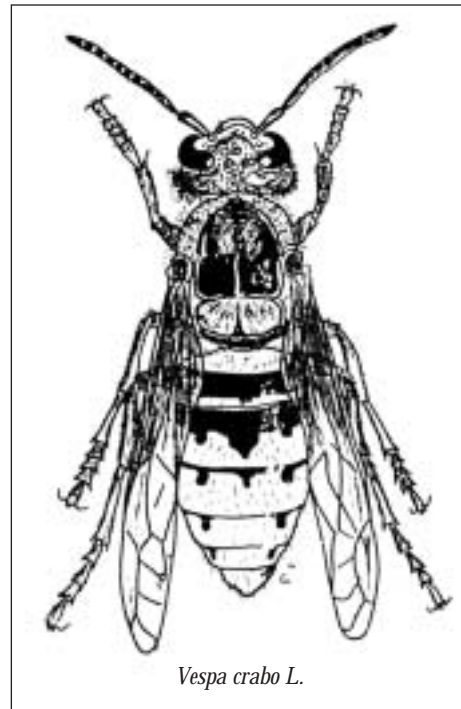
Ce genre se distingue entre autre par sa tête plus allongée en arrière et par son corps fortement taché de roux-ferrugineux, notamment sur la tête, le thorax et les premiers segments abdominaux.

Le Frelon est commun dans toute la France et toute l'Europe.

Il nidifie sous terre ou dans les troncs d'arbres creux, les murs, sous les toits, dans les conduits de

cheminées... Le nid, de forme sphérique, peut atteindre une cinquantaine de centimètres de diamètre. La colonie est fondée relativement tardivement, dans le courant de juin, et ne comporte que quelques centaines d'individus.

Le Frelon chasse toutes sortes d'insectes et recherche les fruits bien mûrs. Il peut occasionnellement piller le miel dans les ruches.



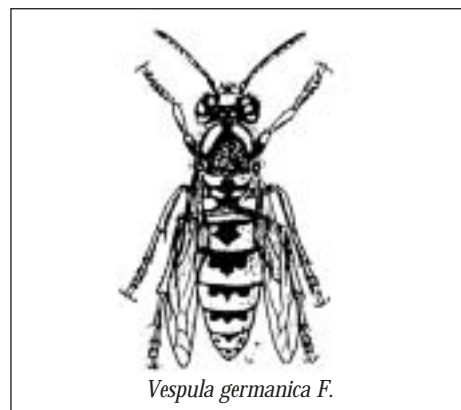
Genre Vespula

Le genre comporte, en France une dizaine d'espèces regroupées en plusieurs sous-genres.

La plus commune est la guêpe *Vespula* (*Paravespula*) *germanica F.*

Elle mesure 12 à 22 mm de long. C'est une guêpe jaune et noire dont la première bande jaune abdominale porte une tache médiane en losange.

Le nid peut atteindre une trentaine de centimètres et renfermer jusqu'à 10 000 individus. Cette espèce recherche la viande, le sucre et les produits fermentés.



Attention fausses Guêpes !

Avis aux prédateurs, les Guêpes ont un dard !

Cet argument a inspiré de nombreux imitateurs et il faut parfois un œil exercé pour distinguer les vraies guêpes de leurs copies.

Parmi les "faux" on peut citer notamment les mouches de la famille des Syrphidés (une seule paire d'ailes), les papillons de la famille des Sesies (ailes ouvertes à plat au repos et pas de rétrécissement entre le thorax et l'abdomen) ou les capricornes du genre Clitus.